

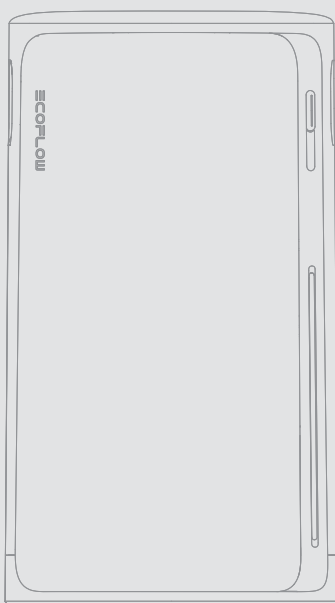
Installation Guide

Installationsanleitung

Guide d'installation

V1.0

EcoFlow STREAM Ultra
EcoFlow STREAM Pro



For more details, check the latest user manual or related documents at:
Weitere Einzelheiten finden Sie in den aktuellen Benutzerhandbüchern oder den entsprechenden Dokumenten unter:

Pour plus de détails, consultez le dernier manuel d'utilisation ou les documents connexes à l'adresse :

🔍 <https://www.ecoflow.com/support/download>

IMPORTANT / WICHTIG / IMPORTANT

- Read all product documentation before use.
- Images are for demonstration only.
- Lesen Sie vor der Verwendung die gesamte Produktdokumentation.
- Die Bilder dienen nur zur Demonstration.
- Lisez toute la documentation du produit avant utilisation.
- Les images sont à titre d'illustration uniquement.

CONTENTS

1	Pre-Installation
1	Check the Package Contents
2	Product Overview
4	Installation Preparation
5	During Installation
5	Step 1: Mount & Lock (Optional)
7	Step 2: Connect to Grid Power
8	Step 3: Connect to Solar Panels
8	Step 4: Connect to Load / Microinverter (Optional)
9	Step 5: Reinstall the Protective Cover
9	Post-Installation
9	Power On
9	Download EcoFlow App
9	Bind the Device and Set Up Internet
9	Explore More

INHALT

11	Vor der Installation
11	Überprüfen Sie den Packungsinhalt
12	Produktübersicht
15	Installationsvorbereitung
16	Während der Installation
16	Schritt 1: Montieren und verriegeln (optional)
19	Schritt 2: An das Stromnetz anschließen
19	Schritt 3: Verbindung zu Solarpanelen herstellen
19	Schritt 4: An Verbraucher/Mikro-Wechselrichter anschließen (optional)
19	Schritt 5: Bringen Sie die Schutzabdeckung wieder an
19	Nach der Installation
19	Einschalten
19	EcoFlow App herunterladen
19	Verbinden Sie das Gerät und richten Sie den Internetzugang ein
19	Mehr erkunden

CONTENU

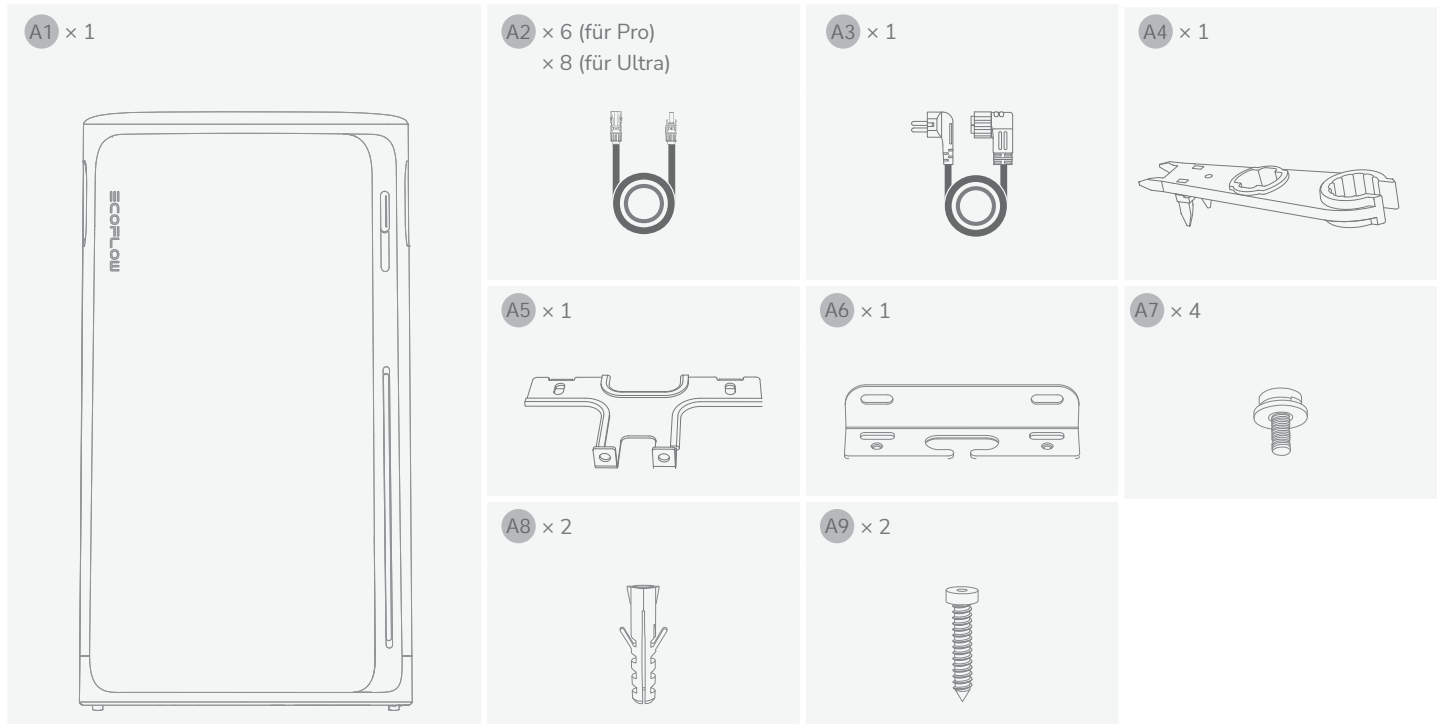
21	Pré-installation
21	Vérifiez le contenu de l'emballage
22	Présentation du produit
25	Préparation à l'installation
26	Pendant l'installation
26	Étape 1 : Montage et verrouillage (facultatif)
29	Étape 2 : Raccordement au réseau
29	Étape 3 : Connexion à des panneaux solaires
29	Étape 4 : Connexion à la charge/au micro-onduleur (facultatif)
29	Étape 5 : Réinstallation du capot de protection
29	Après l'installation
29	Mise sous tension
29	Télécharger l'application EcoFlow
29	Liez l'appareil et configurez la connexion Internet
29	En savoir plus

I Überprüfen Sie den Packungsinhalt

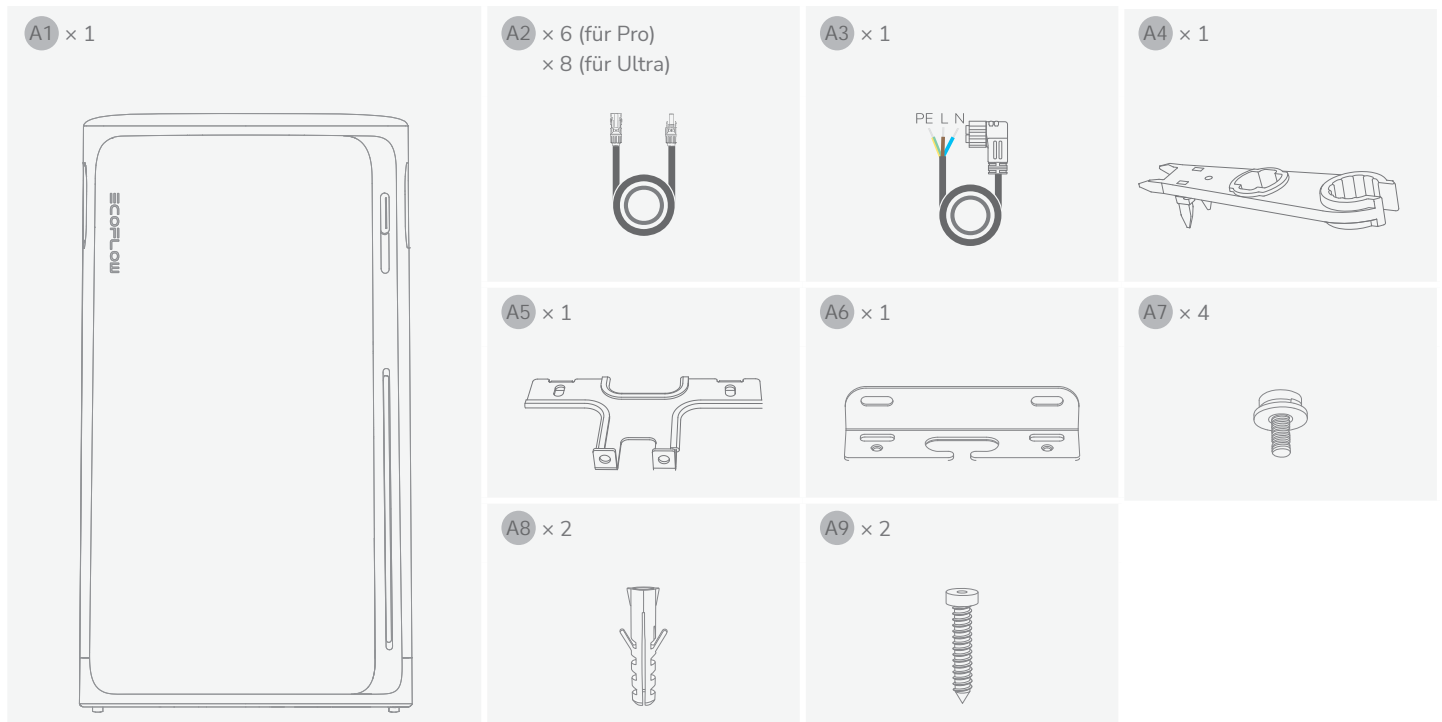


- Der in dieser Anleitung gezeigte AC-Ausgang am Gerät und das AC-Stromkabel dienen nur der Veranschaulichung. Das tatsächliche Aussehen kann je nach Verkaufsregion und Produktversion variieren.
- Wenn ein Artikel beschädigt ist oder fehlt, wenden Sie sich bitte an den EcoFlow Kundendienst.

• Standardproduktpaket für die Region Europa



• Standardproduktpaket für die Region Großbritannien

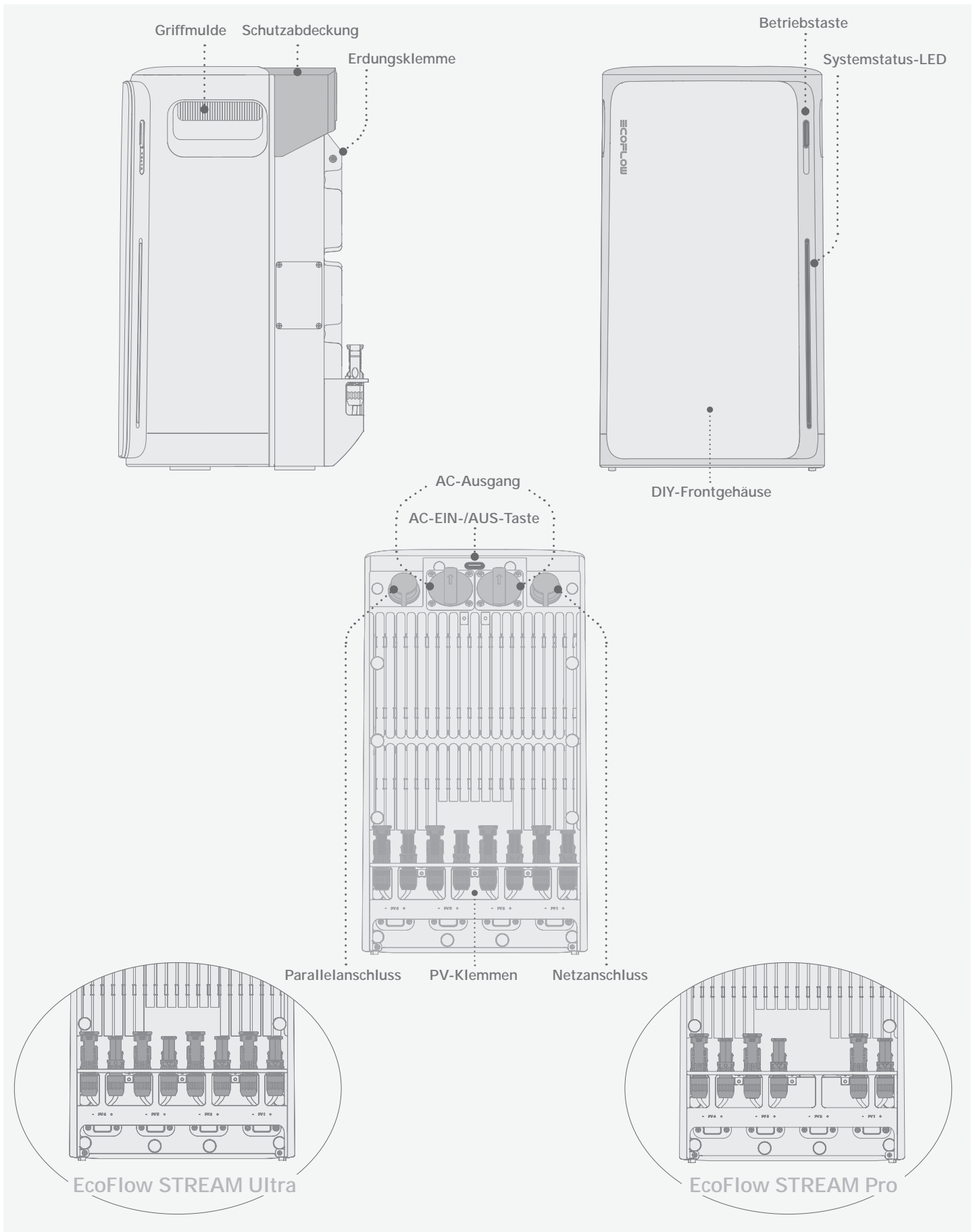


Produktübersicht

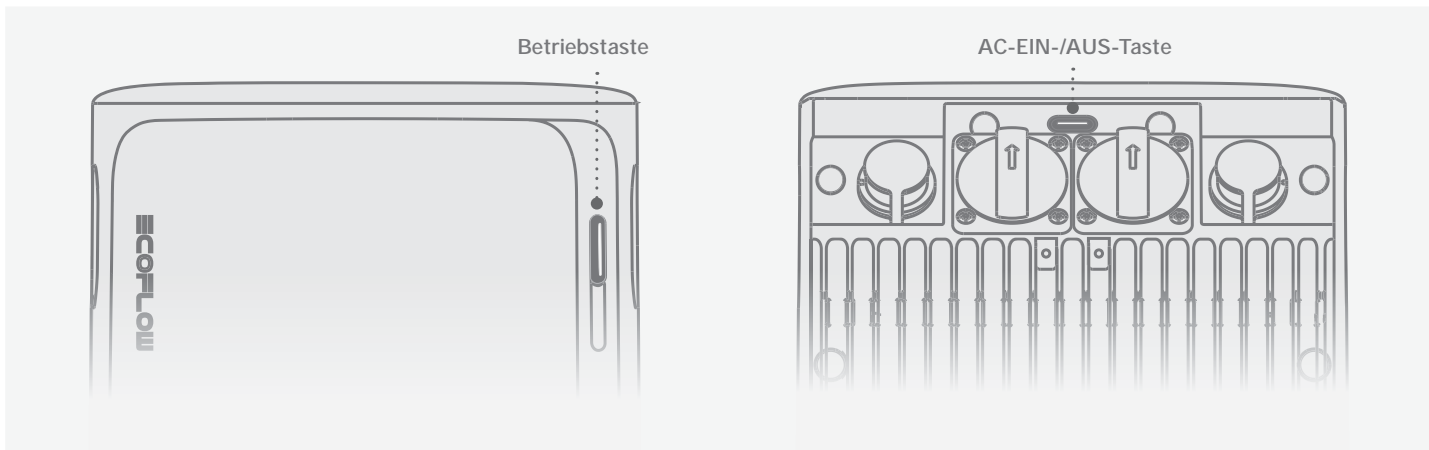
Aussehen



- Das tatsächliche Aussehen des AC-Ausgangs und des AC-Netzkaabel können je nach Verkaufsregion und Produktversion variieren.
- Die Anzahl der PV-Anschlüsse variiert je nach Produktvariante. Für die Darstellung wird der EcoFlow STREAM Ultra verwendet.



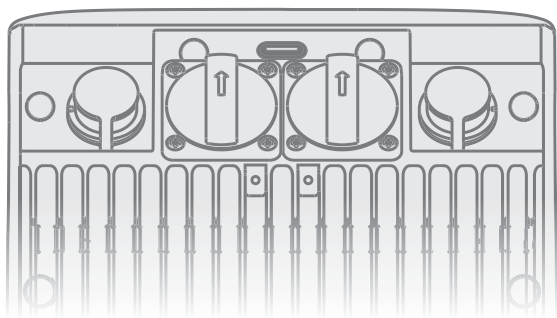
• Taste



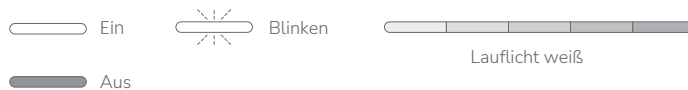
Betrieb	Beschreibung
EIN	2s Halten Sie die Taste 2 Sekunden lang gedrückt, um das Gerät einzuschalten.
AUS	2s Halten Sie die Taste 2 Sekunden lang gedrückt, um das Gerät auszuschalten. Falls Solar- oder Netzstrom anliegt, trennen Sie die Kabel vor dem Ausschalten.
IoT ZURÜCKSETZEN	x 5 Drücken Sie die Taste 5-mal in schneller Folge, um die Bluetooth- und WLAN-Verbindungen zurückzusetzen.

Betrieb	Beschreibung
AC EIN	x 1 Einmal drücken, um die AC-Ausgänge zu aktivieren oder zu deaktivieren.
AC AUS	x 1

• LED



- Systemstatus-LED



Muster	Beschreibung
	Zeigt an, dass das Gerät ausgeschaltet ist.
	Zeigt den aktuellen Batterieladestand an.
	Zeigt an, dass das Gerät aufgeladen wird.
	Zeigt an, dass das Gerät defekt ist. Weitere Anweisungen finden Sie in der EcoFlow App.
x 3	Zeigt an, dass eine Einstellung angewendet wurde, z. B. ein Systemreset oder die Fertigstellung der Interneteinrichtung.
	Zeigt an, dass das Gerät die Firmware aktualisiert.

- AC-Ausgang Status-LED

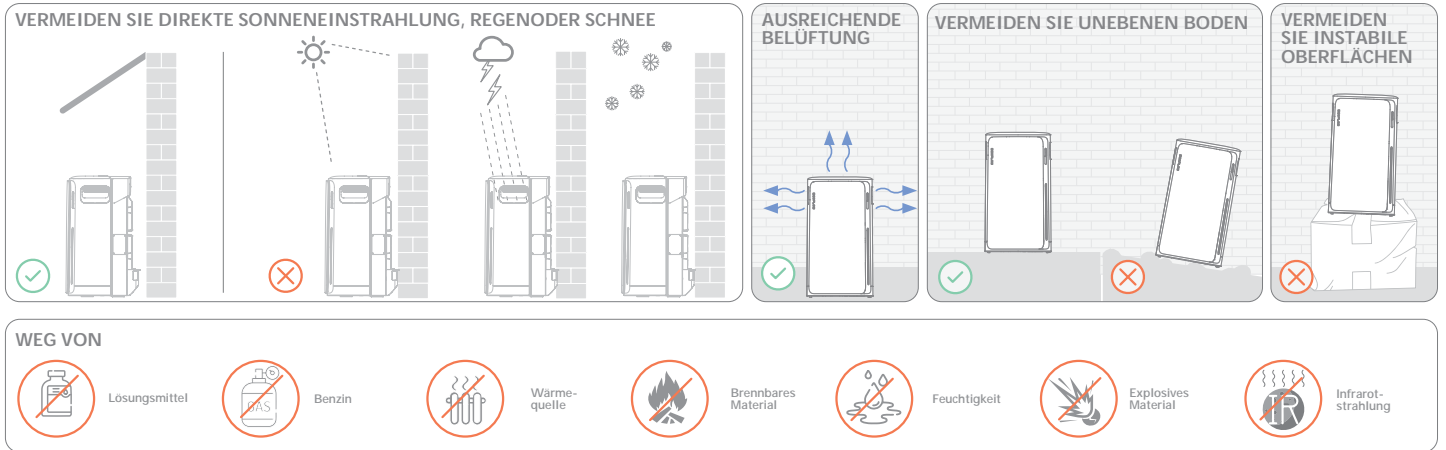
Muster	Beschreibung
	Mindestens 1 AC-Ausgang ist aktiviert.
	AC-Ausgänge sind deaktiviert.

Installationsvorbereitung

• Werkzeuge



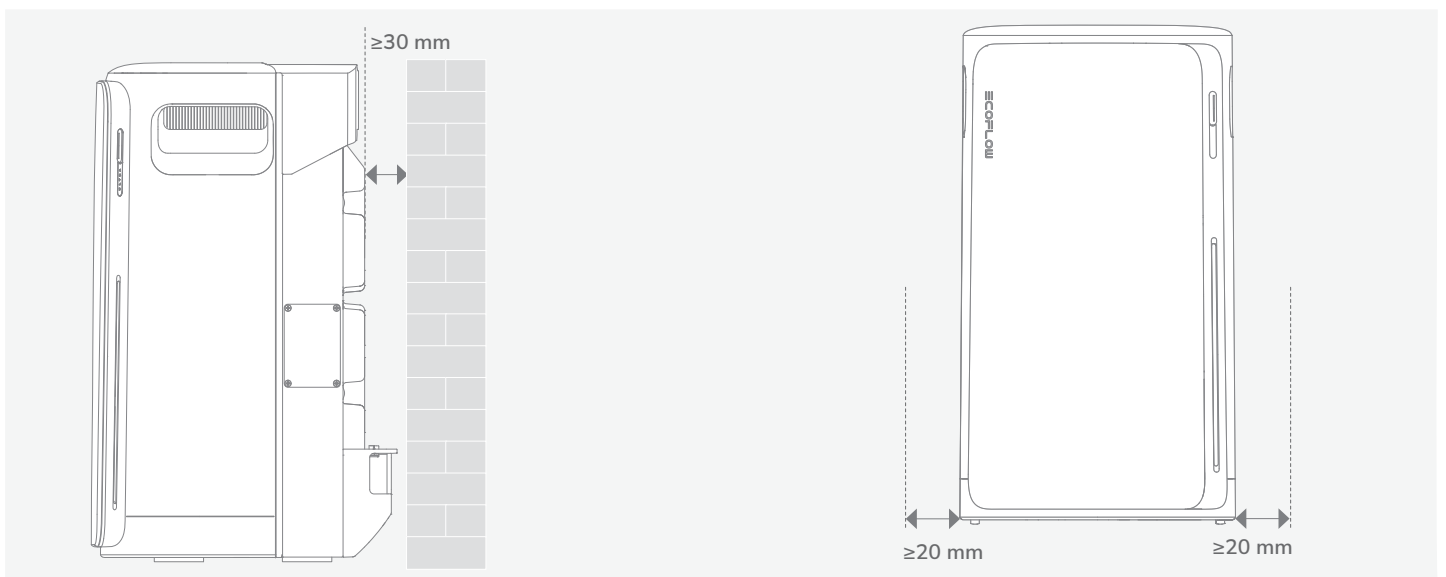
• Umgebung



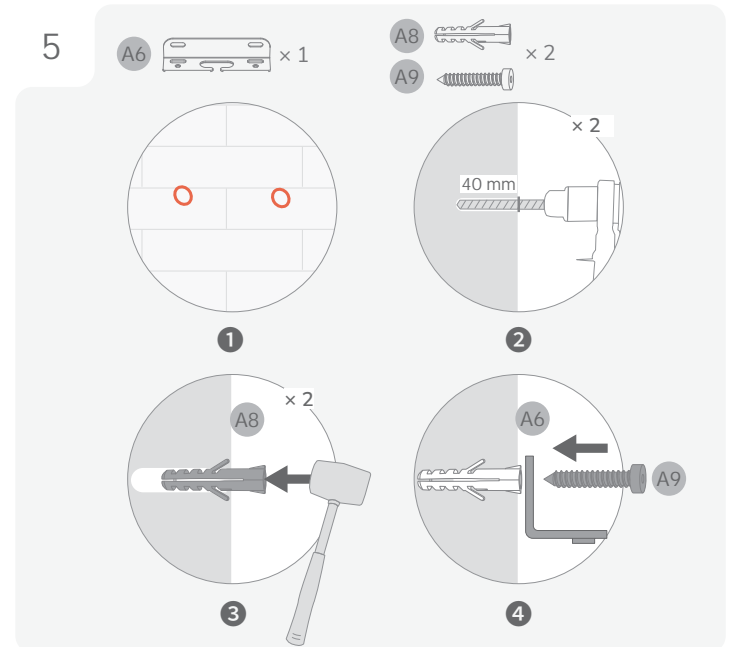
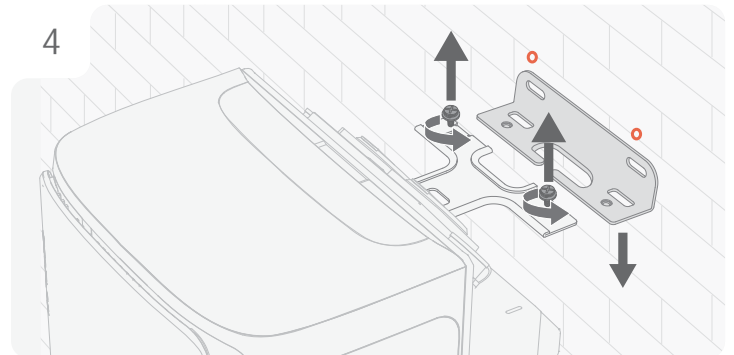
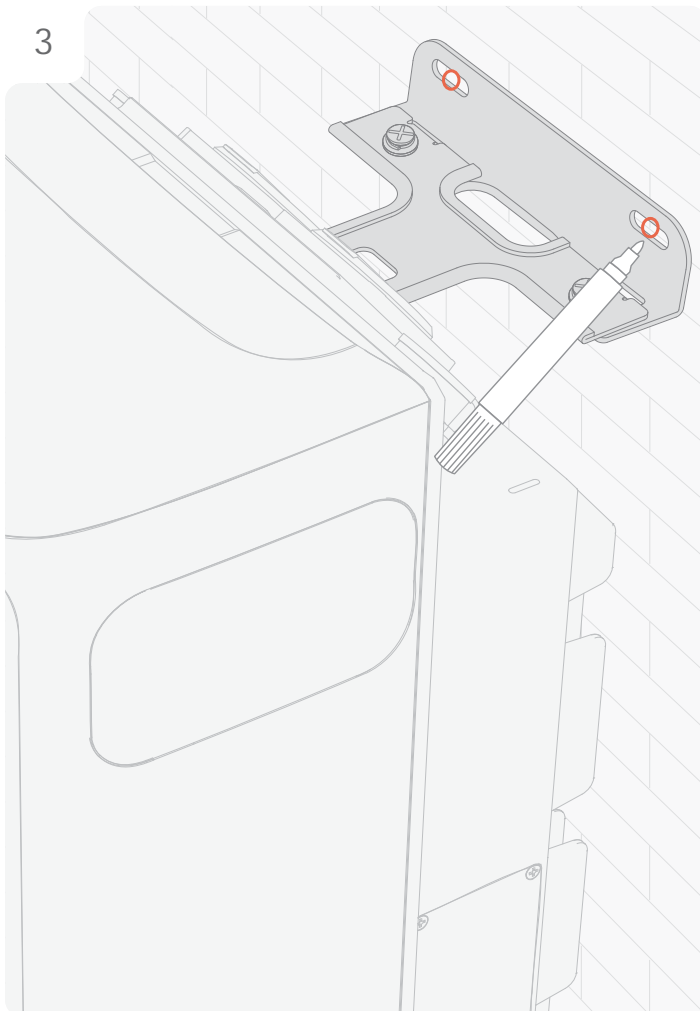
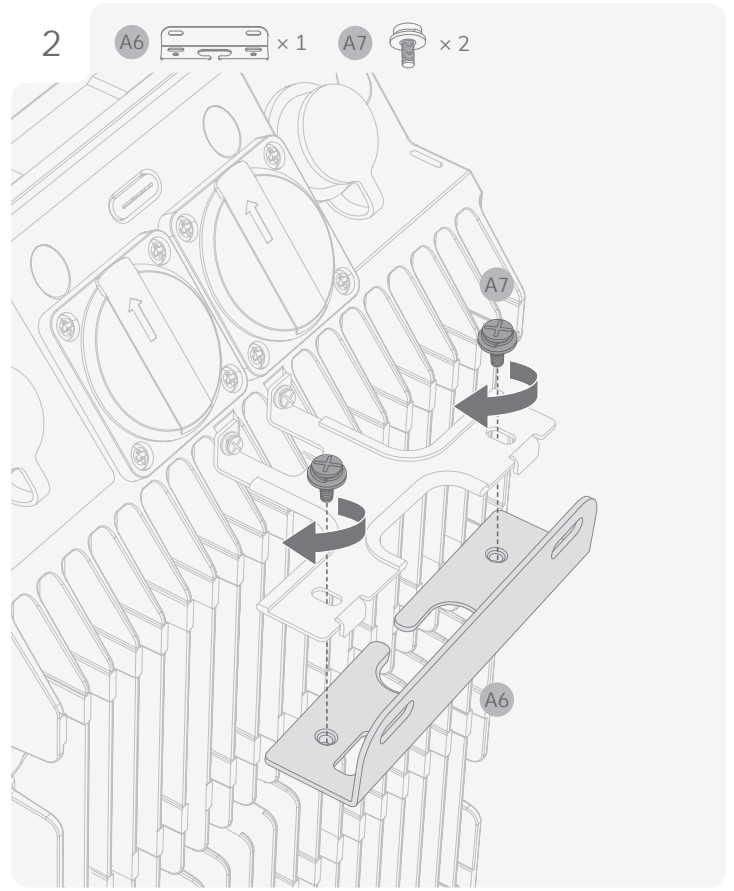
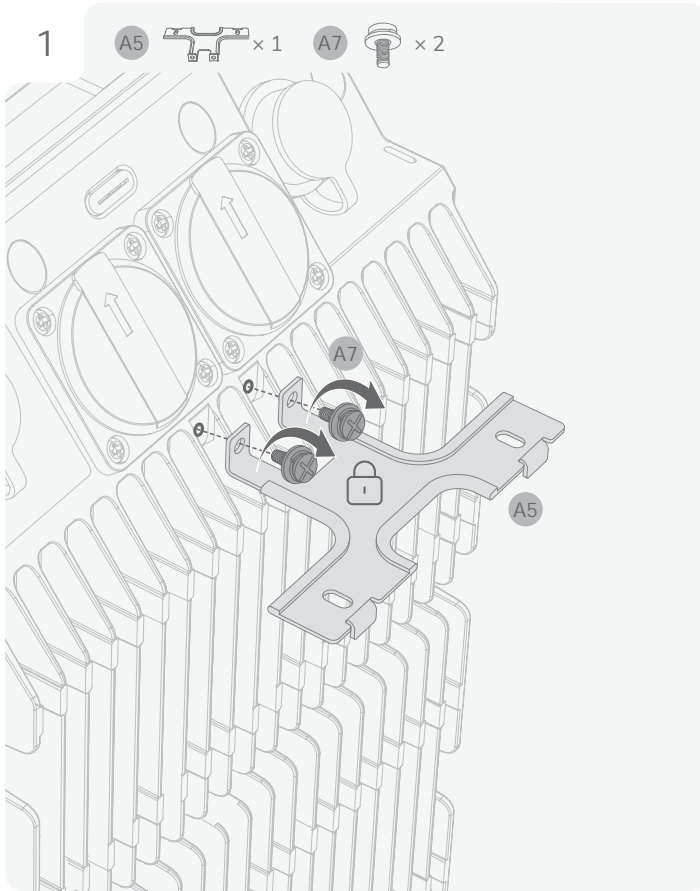
• Abstand

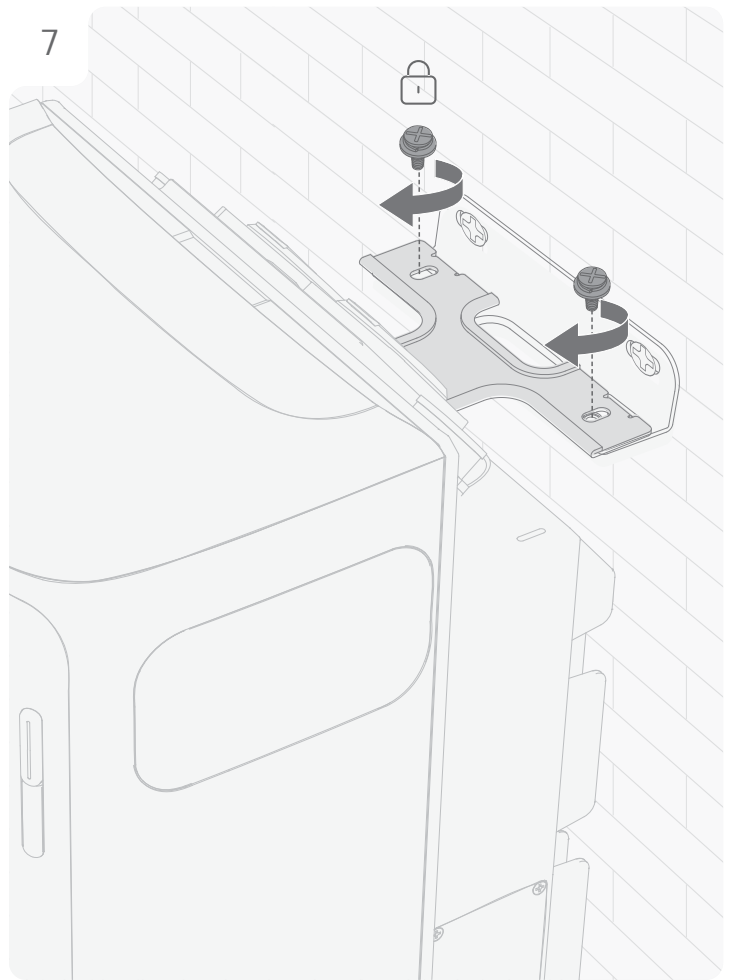


- Achten Sie darauf, ausreichend Abstand für eine ordnungsgemäße Wärmeabfuhr zu lassen.

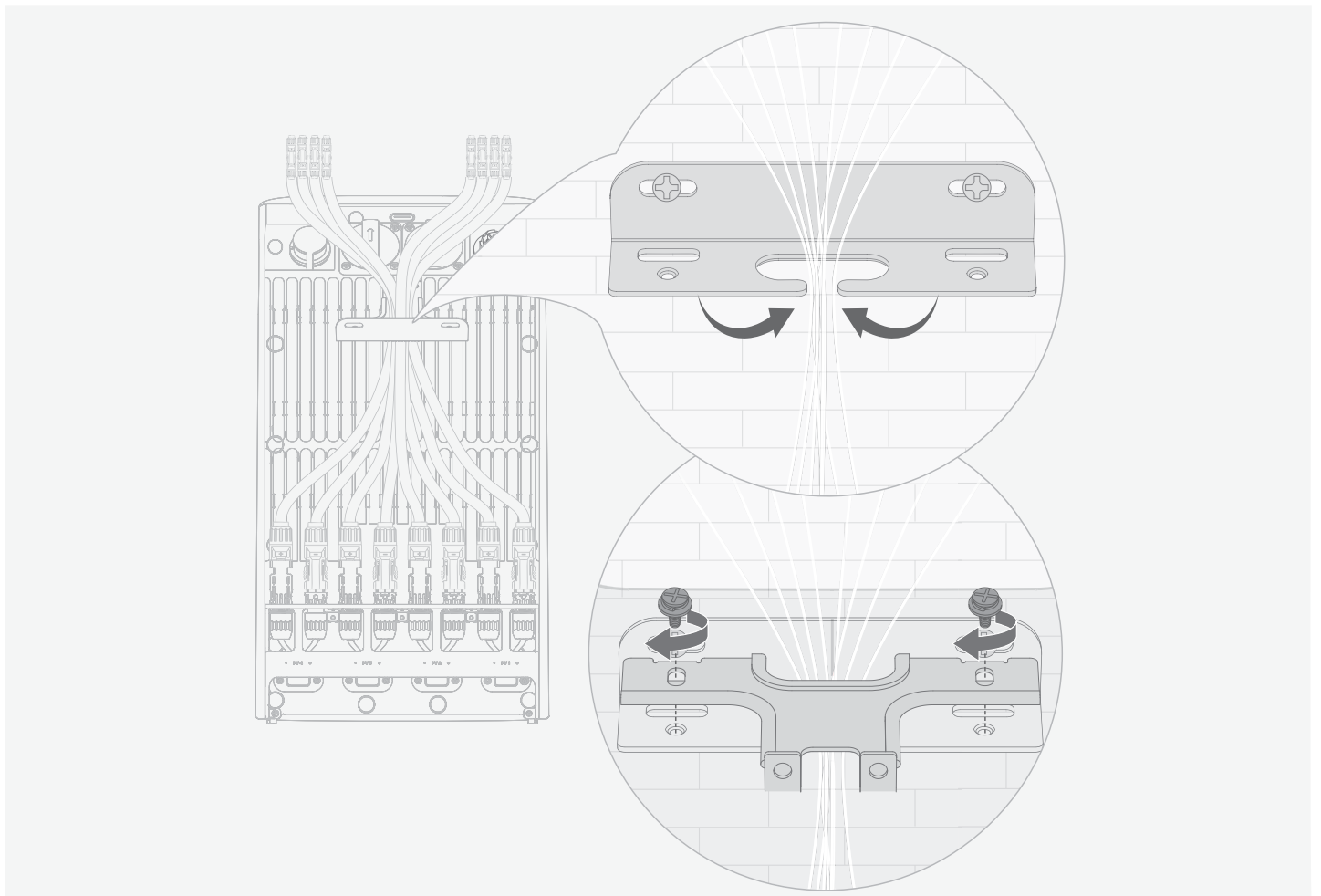


I Schritt 1: Montieren und verriegeln (optional)





- Die Montage- und Verriegelungshalterungen können auch bei der Kabelführung hilfreich sein (maximal: 8 PV-Kabel) für eine übersichtlichere Einrichtung.

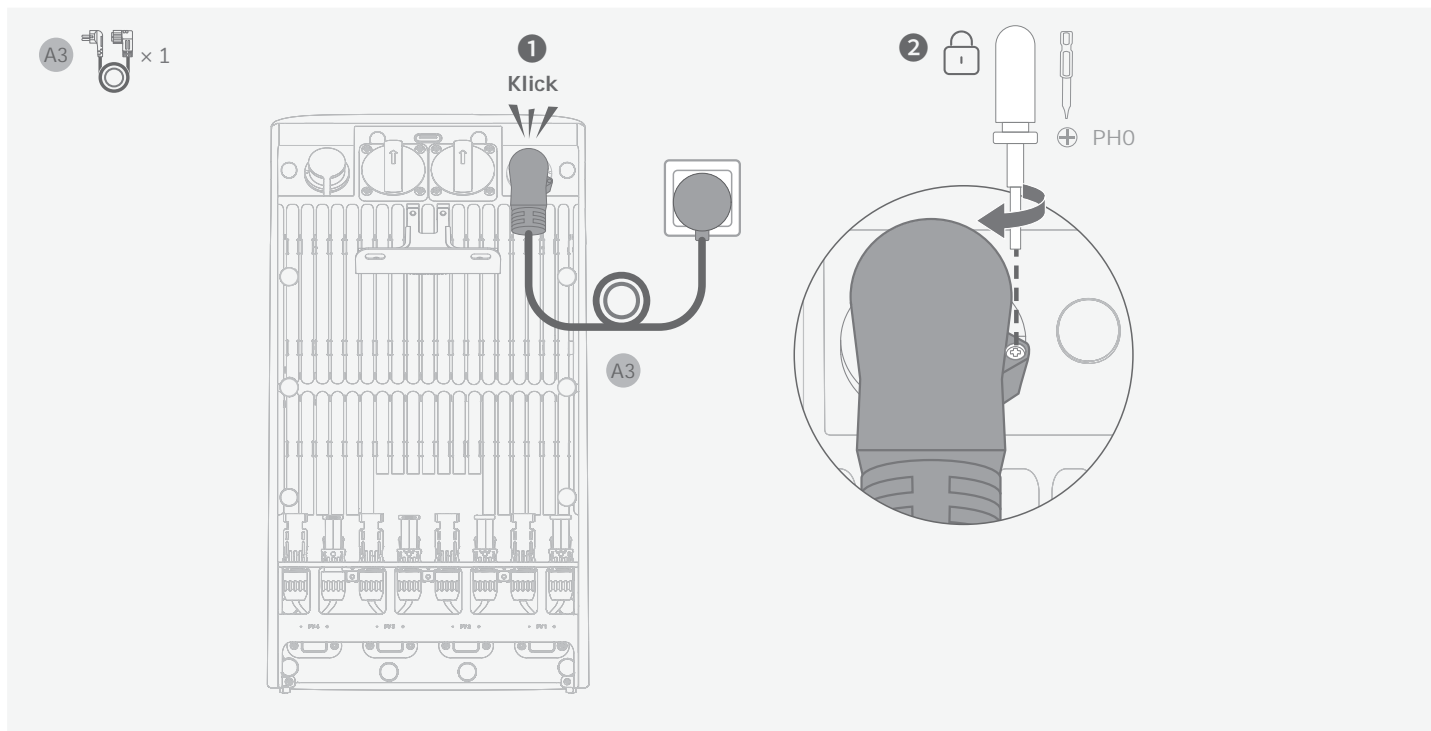


I Schritt 2: An das Stromnetz anschließen



- Der Netzanschluss muss an eine geerdete Steckdose oder an eine Erdungsschiene angeschlossen werden. Zusätzlich wird empfohlen, das Gerätechassis über seinen speziellen Erdungsanschluss zu erden, um die Sicherheit zu erhöhen.
- Stellen Sie sicher, dass das Gerät vor der Installation ausgeschaltet ist.

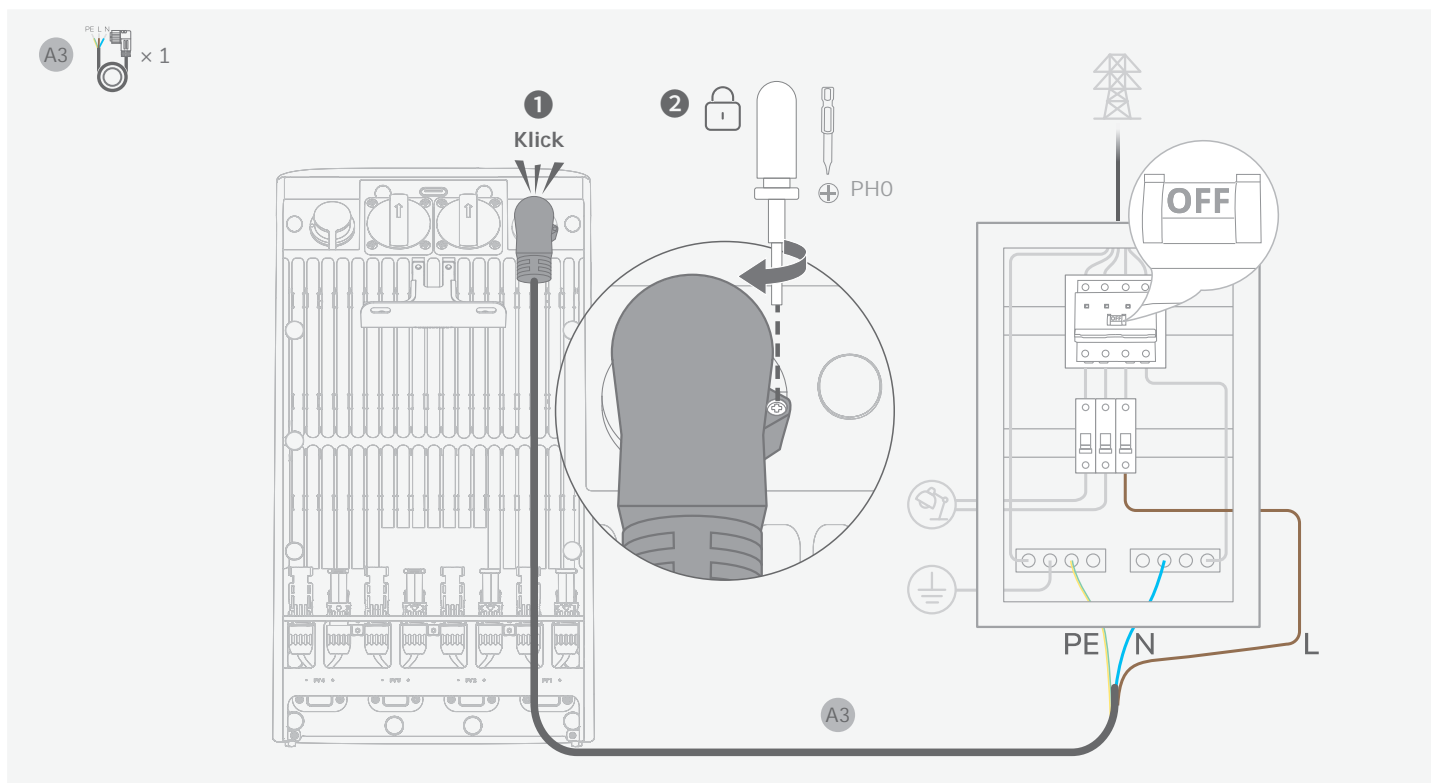
• Methode 1: Verbindung über eine Heimsteckdose herstellen



• Methode 2: Anschluss über einen Hausstromschutzschalter (nur Vereinigtes Königreich)



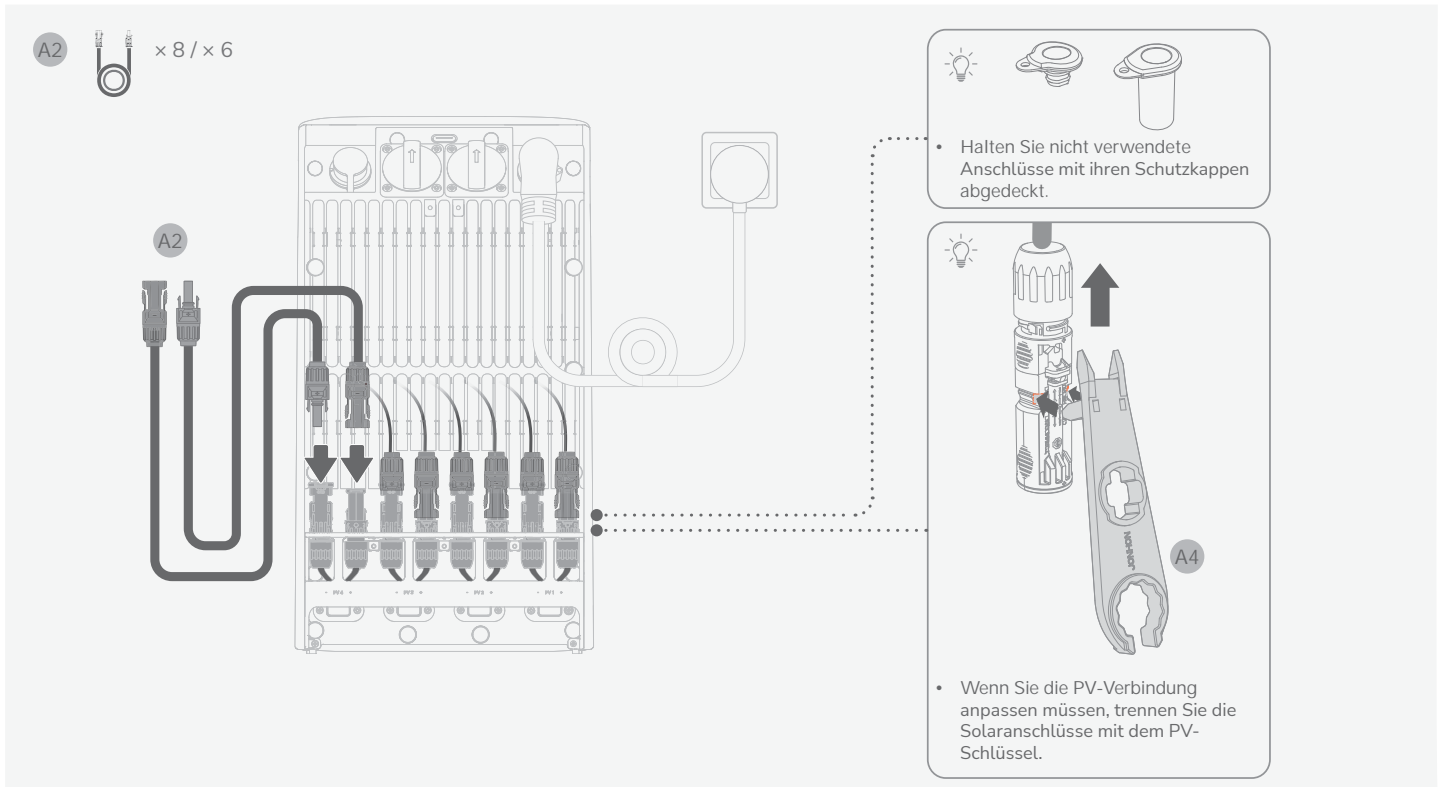
- **Professionelle Installation erforderlich:** Dieser Schritt muss von einer qualifizierten Elektrofachkraft durchgeführt werden.
- **Strom muss ausgeschaltet sein:** Stellen Sie vor Beginn der Installation sicher, dass der Strom am Installationsort abgeschaltet ist.
- Die PE- und N-Leitungen sollten separat an die PE-Schiene und die Neutralleiterschiene angeschlossen werden und die L-Leitung sollte an die Klemme am Leistungsschalter angeschlossen werden, die zur Verbraucherseite führt.



I Schritt 3: Verbindung zu Solarpanelen herstellen



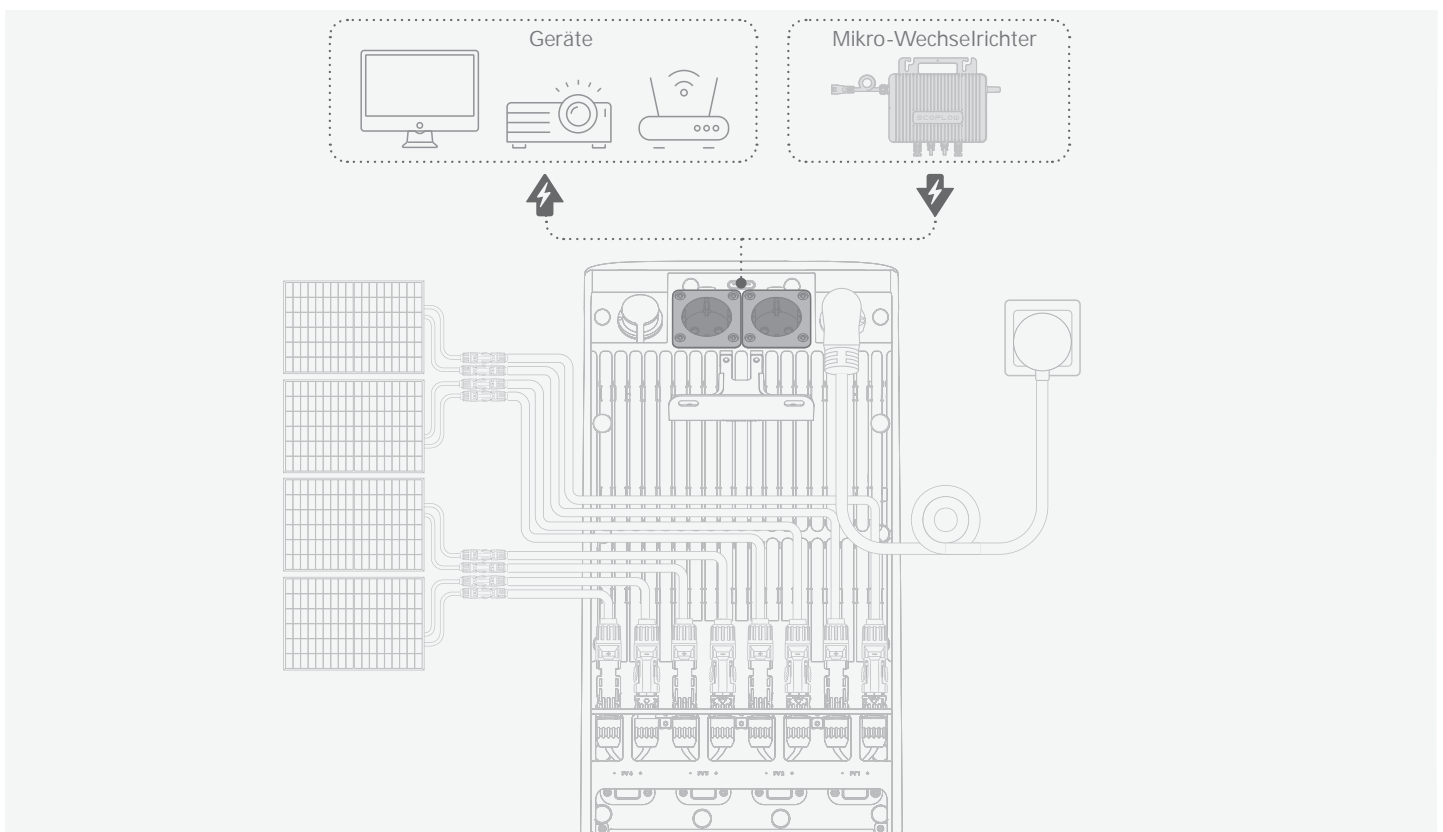
- Verbinden Sie niemals die Leitungen eines Solarmoduls mit verschiedenen PV-Anschlüssen (z. B. Minus an PV1- und Plus an PV2+), um Kurzschlüsse zu vermeiden.



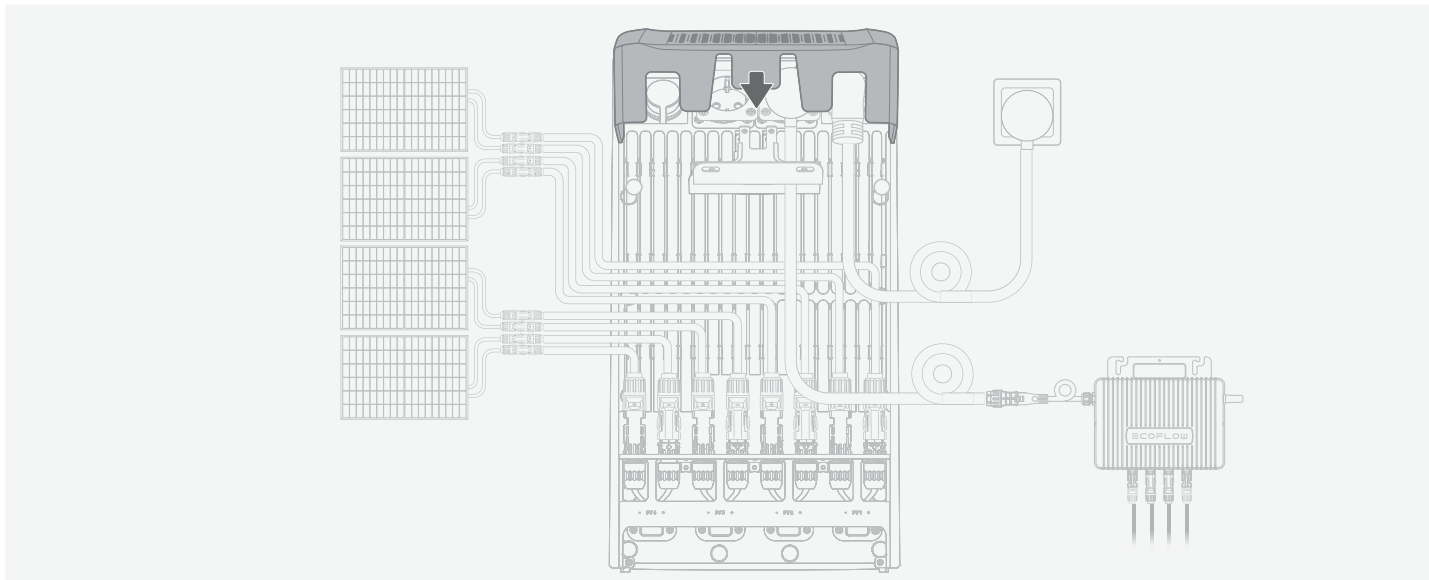
I Schritt 4: An Verbraucher/Mikro-Wechselrichter anschließen (optional)



- Schließen Sie einen Mikro-Wechselrichter an, der den örtlichen Vorschriften entspricht, um die Stromzufuhr zu erweitern. EcoFlow-Mikrowechselrichter sind zu bevorzugen; bei Modellen von Drittanbietern müssen Benutzer möglicherweise zusätzliche Maßnahmen ergreifen.
- Das Gerät hat eine IP65-Schutzart. Die Nutzung der AC-Steckdose kann die Schutzart beeinträchtigen. Um die Einwirkung von Wasser zu minimieren, platzieren Sie das Gerät in der Nähe einer Wand.
- Stellen Sie sicher, dass die Abdeckung des AC-Ausgangs angebracht bleibt, wenn der AC-Ausgang nicht verwendet wird.
- Das tatsächliche Aussehen des AC-Ausgangs kann je nach Verkaufsregion und Produktversion variieren.



I Schritt 5: Bringen Sie die Schutzabdeckung wieder an



Nach der Installation

I Einschalten

Drücken Sie die Betriebstaste einmal, um das Gerät einzuschalten.

Tipp: Wenn der Sicherungsautomat im Haus ausgeschaltet ist, denken Sie daran, ihn wieder einzuschalten.

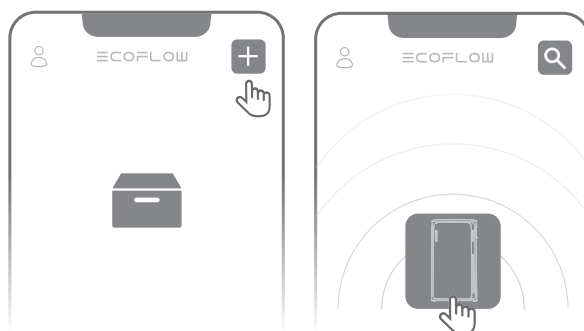
I EcoFlow App herunterladen

Scannen Sie den QR-Code oder suchen Sie in Ihrem mobilen App Store nach der **EcoFlow** App, um sie herunterzuladen. Registrieren Sie dann ein Konto und melden Sie sich an.



I Verbinden Sie das Gerät und richten Sie den Internetzugang ein

Befolgen Sie die Anweisungen in der App, um das Gerät zu verbinden und die intelligente Steuerung von Ihrem Telefon aus zu genießen.



Mehr erkunden

EcoFlow STREAM-Geräte unterstützen eine System-Kaskadierung zur Erhöhung der gesamten Batteriekapazität.

Weitere Einzelheiten finden Sie unter: www.ecoflow.com.

Anzahl der Einheiten	× 1	× 2	× 3	× 4	× 5	× 6
Erweiterte Kapazität	1,92 kWh	3,84 kWh	5,76 kWh	7,68 kWh	9,6 kWh	11,52 kWh
Verwendeter Anschluss	Parallelschluss					
Erforderliches Kabel	EcoFlow STREAM Parallelkabel					



Raccolta carta

© 2025 EcoFlow Inc. All rights reserved.